

# Imposant woningbouwproject in Amsterdam/Bijlmermeer

fabricage van elementen in veldfabriek

Van Gent's Bouwbedrijf bv te Amersfoort behoort tot de grote woningbouwbedrijven in Nederland; jaarproductie circa 1000 woningen. 'Van Gent' vormt een onderdeel van de woningbouwdivisie Multibouw Nederhorst (gezamenlijke productie 5500 woningen per jaar). Karakteristiek voor deze divisie is de uitgesproken voorkeur voor industriële bouw; bij de diverse dochtermaatschappijen vindt men de meeste van de thans gangbare Europese methoden van systeembouw. 'Van Gent' is een specifieke gietbouwer. Dit gebeurt op een speciale wijze, volgens een door het bedrijf zelf ontwikkeld integraal bouwsysteem, aangeduid als Gewi.

De gietbouwmethode wordt – zo vernamen wij van de heer H. H. Kreikamp, adjunct-directeur van Van Gent's Bouwbedrijf bv – volgens alle drie bekende lijnen toegepast, waarbij de keuze verband houdt met de aard van het project:

- Zweedse lijn – aparte bekistingen voor wanden en vloeren



Woning-eenheid met de plattegronden van de typen A, B en C.



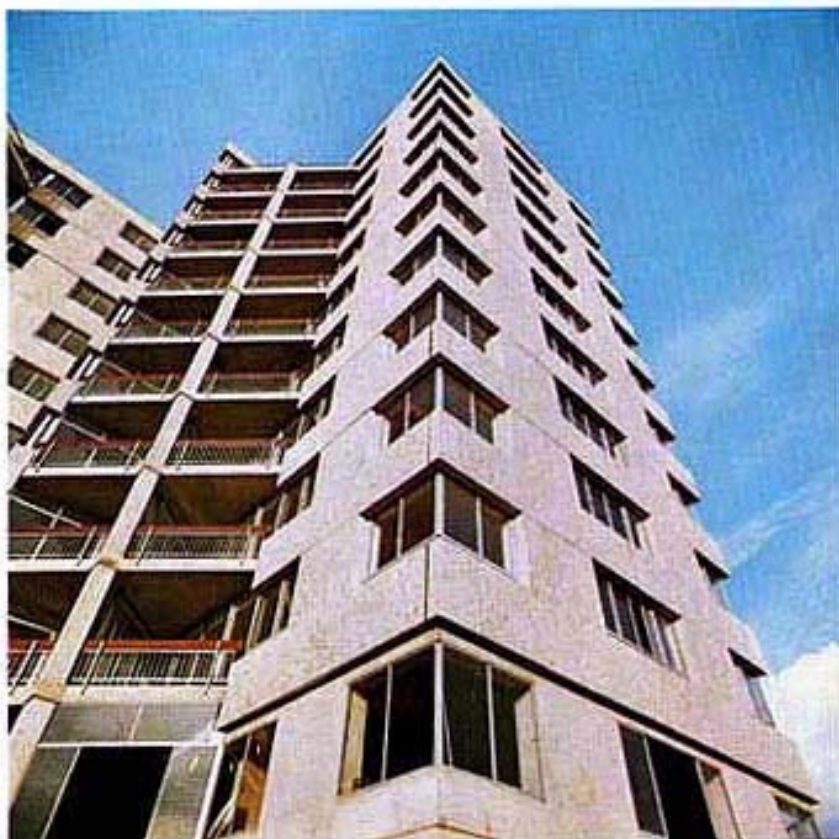
Gevelaanzicht met woningen van de typen B en C.

- Franse lijn – tunnelbekistingen
- Filigran lijn – gietwanden, gecombineerd met vloeren volgens het systeem van verloren betonnen bekistingsplaten.

De gietbouw in Nederland levert alleen een honingraat-draagstructuur en is derhalve geen integraal bouwsysteem. Het is de verdienste van 'Van Gent' de gietbouwmethode tot een integraal bouwsysteem te hebben ontwikkeld, waarbij de ontbrekende gevels en separaties eveneens industrieel worden vervaardigd.

Dat is onder meer het geval bij het thans in uitvoering zijnde project in de Amsterdamse Bijlmermeer (deel E-Noord) omvattende 729 portiek-etagewoningen, 6 atelierruimten en 2 collectieve ruimten. Het ontwerp is van architect J. van Stigt te Amsterdam. Opdrachtgevers zijn: Woningbouwvereniging 'Het Oosten', Woningstichting 'Patrimonium', Amsterdamse Coöp. Onderwijzers Bouwvereniging u.a. en de R.K. Coöp. Woningvereniging 'Dr. Schaepman' g.a.

Het meest opvallende van dit project



is ongetwijfeld de doorbreking van de ver doorgevoerde strokenbouw in de Bijlmermeer. De 729 woningen met een drietal varianten ten aanzien van het vloeroppervlak en een aantal varianten qua indeling zijn ondergebracht in 18

woontorens van ongelijke hoogte. Deze woontorens zijn gekoppeld middels overdekte straten en pleintjes welke uitmonden op de geplande parkeergarages.

Bij de ontwikkeling van het project

Woningtype A.



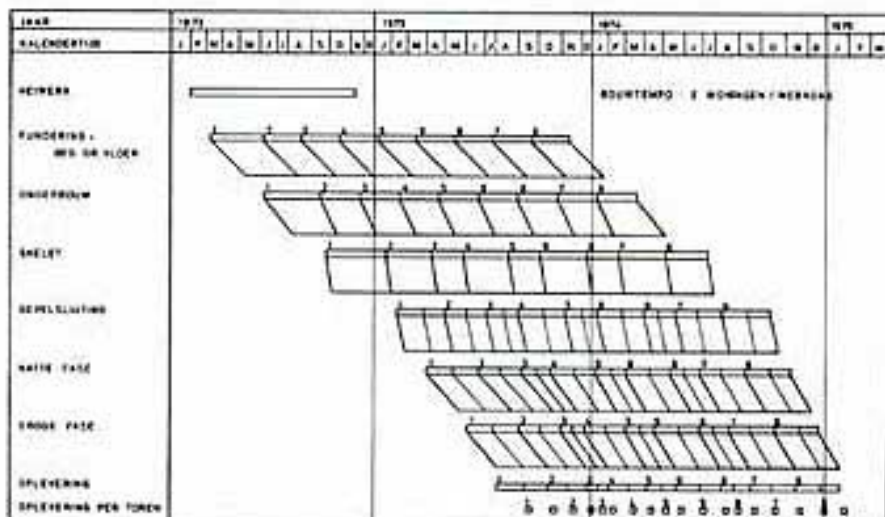
Woningtype B.



Woningtype C.







Overzicht van de productieplanning.

tevooren voorzien van een transparante kleurlak en wat materiaal en afwerking betreft geheel afgestemd op de kasten en keukens welke speciaal voor dit project zijn ontworpen. Alle bij de uitvoering van dit imposante woningbouwproject betrokken disciplines worden ondersteund door specialisten van het eigen bedrijfsbureau. Hier worden ook alle noodzakelijke berekeningen voor statica en bouwfysica gemaakt en is de totale planning van het productieproces opgezet.

heeft de architect ten volle rekening gehouden met de specifieke mogelijkheden van het systeem en met de ervaring van de bouwonderneming. Dit heeft, zoals gezegd, geresulteerd in een integraal bouwsysteem met een ver doorgevoerd repeterend karakter en een draagconstructie van gietbouw in combinatie met geprefabriceerde ondervloeren (filigran). De gevels zijn vervaardigd van geprefabriceerde platen van wasbeton welke met behulp van een ingenieus ophangsysteem worden gemonteerd en onder invloed van temperatuurwisselingen vrij kunnen werken. De kozijnen en puien van aluminium worden op de bouwplaats geassembleerd, beglaasd

en vervolgens aangebracht. Alle prefab betonnen elementen, zoals gevelplaten, balkons, trappen, bordessen, ondervloeren, enzovoort worden gefabriceerd in de eigen veldfabriek. Beton wordt in de eigen centrale ter plaatse bereid, zodat kan worden gebouwd vrijwel zonder van derden afhankelijk te zijn. Ook de technische installaties voor sanitair, elektra en verwarming worden uitgevoerd in eigen beheer, waardoor bij de bouw vrijwel geen onderaannemers behoeven te worden ingeschakeld. Het interieur is al even opmerkelijk als het exterieur. De geprefabriceerde lichtgewicht binnenwanden zijn op eenvoudige wijze verplaatsbaar. Ze zijn

- A - Prefabricage in de veldfabriek op het bouwterrein.
- B - Wasbeton en bordesplaten met ingesorte glazen bouwstenen.
- C - Opslag en transport van gerelelementen.
- D - Skelet woontorens.



A

B

C

D