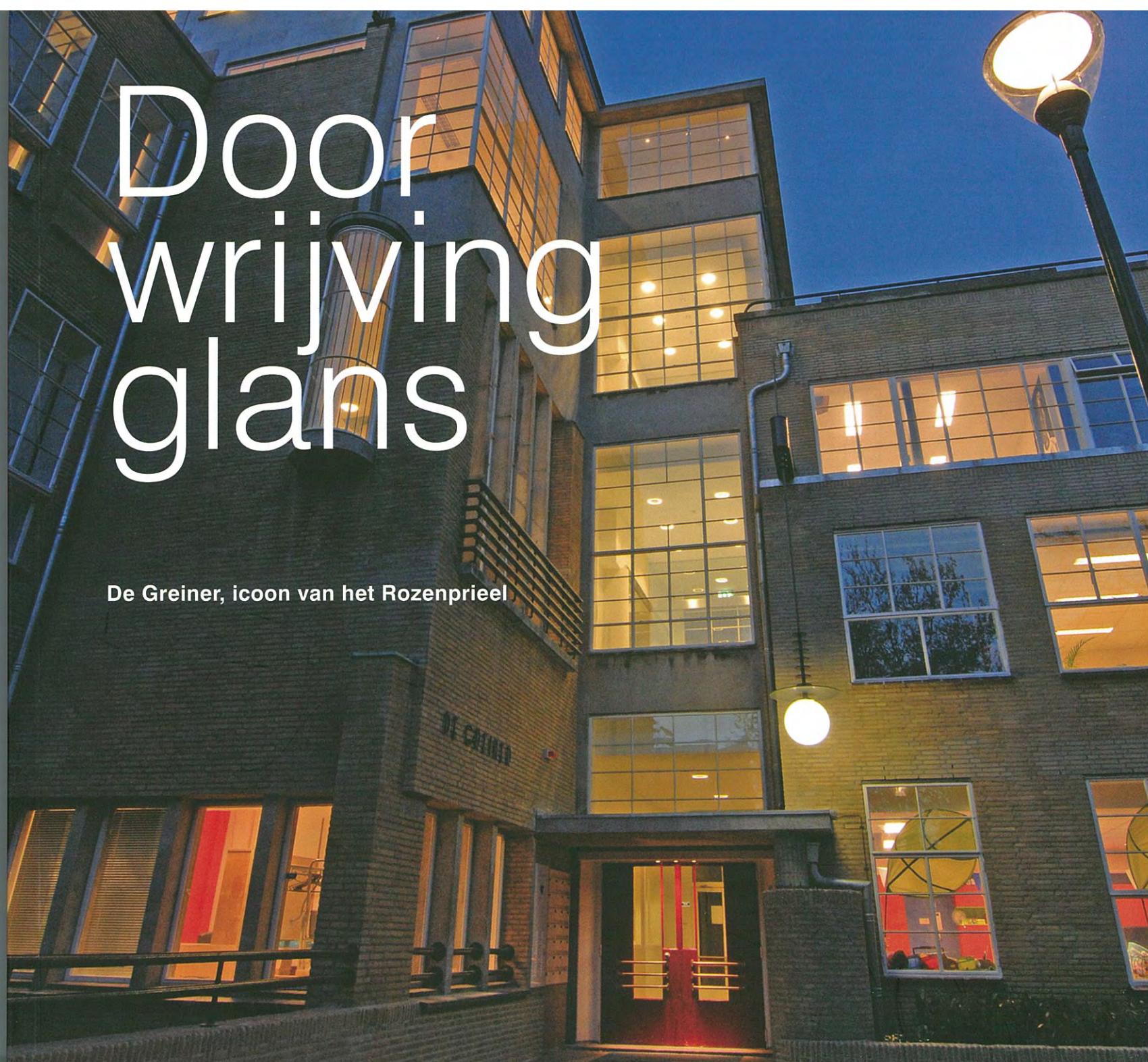


Door wrijving glans

De Greiner, icoon van het Rozenprieel





DE GREINERD

45

Architect André van Stigt heeft sinds het eind van de vorige eeuw een belangrijke bijdrage geleverd aan het behoud van de Greiner. Op diverse momenten werd een beroep gedaan op zijn bijzondere expertise: een nieuwe invulling en daarmee een nieuw leven mogelijk maken voor monumentale gebouwen. In samenwerking met André van Stigt heeft architect Hans Kuiper het definitieve ontwerp voor de ingrijpende verbouwing van het pand gemaakt.

Bij zijn eerste bezoek in 1997 trof Van Stigt een gebouw in kommervolle staat aan. "De gemeente wist niet wat ze met het monumentale pand aan moest en dacht toen zelfs aan sloop. Waar het bij dit soort gebouwen om gaat", meent Van Stigt, "is dat je een passende gebruiker moet zien te vinden. Wij hebben in eerste instantie gekeken of je het gebouw zo kon opknappen dat de gebruikers die er al in zaten konden blijven."

"Wij streven naar hergebruik van bestaande gebouwen in overeenstemming met de wensen en ideeën van de mensen die zich hebben ingezet voor het behoud en herstel. Dat betekent dat we altijd zoeken naar betaalbare en haalbare plannen. Er wordt gezocht naar nieuwe functies en ontwerpen, die zich aanpassen aan wat het bestaande gebouw te bieden heeft." Deze filosofie was het uitgangspunt bij de aanpak van tal van - vooral Amsterdamse - restauratieprojecten in de afgelopen decennia, zoals het Entrepotdok, de Oranje Nassau Kazerne, de Graansilo's, het Olympisch Stadion, de Westerkerk, het Filmmuseum, Pakhuis De Zwijger, de Droogbak, de Inktpot (Utrecht) of het Groot Handelsgebouw (Rotterdam).

Bij de Greiner ging het volgens Van Stigt in eerste instantie over het aanpakken van de buitenkant. "Die wilden we goed en gaaf hebben. En ook de publieke ruimtes in het gebouw wilden we oppakken. Dan konden de afzonderlijke ruimtes binnen het gebouw op verschillende niveaus worden afgewerkt. Binnen het casco konden de gebruikers hun ruimte zelf verder aftimmeren. Ik heb toen ook voorgesteld om woningbouwvereniging De Key erbij te halen. Die had nog geen bezit in Haarlem en had de ambitie om te groeien." Ondanks heel veel achterstallig onderhoud kon Van Stigt zien dat het casco nog steeds gaaf was. "Voor veel mensen is het moeilijk om door dat beeld heen te kijken, de prachtige details zie je dan niet meer. Bijzonder aan het gebouw zijn vooral de publieke ruimtes, de

gangen. Die werden slecht gebruikt, daar was in de loop der jaren mee gerommeld. Daardoor was het heldere beeld verloren gegaan. We hebben vooral de transparantie van het gebouw zoveel mogelijk terug willen brengen. Door overbodige en later aangebrachte toevoegingen er uit te halen breng je de ruimtes weer terug tot hun basis. Met hun originele omvang en hoogte worden ze weer mooi. Ik zag kansen om die ruimtes nuttiger te gebruiken, daar zat juist de meerwaarde. We hebben die meters bij de gebruiksruidtes getrokken door er vergaderhoekjes voor algemeen gebruik van te maken."

Handtekening

Dergelijke wijzigingen aanbrengen in een monumentaal gebouw is volgens Van Stigt geoorloofd als het bijdraagt aan de verbetering van de gebruikskwaliteit. "Sommige veranderingen mogen best ingrijpend zijn als het gebouw daardoor beter gaat functioneren. Het gebouw moet aan een aantal functionele eisen voldoen en je wilt toch ook een bepaald comfortniveau bereiken. Daar moet je Monumentenzorg dan van overtuigen. Dat kan als je daarbij in de geest van de oorspronkelijke architect probeert te kruipen. Want wie heeft nu uiteindelijk het monument ooit ontworpen? Greiner heeft met zijn schoolgebouw een icoon willen maken, dat past in de omgeving. Het is niet aan ons om onze handtekening daar nog eens overheen te zetten. Wij respecteren de scheppingen van onze voorgangers ten volle. Je moet bijvoorbeeld goed kijken hoe hij met zijn materialen is omgegaan. Het gaat om de zorgvuldigheid waarmee je het gebouw benadert, je moet met respect naar een gebouw kijken. Ik ben als architect dienend aan het monument. Dat is minder sexy en egostrelend, maar daar ben ik niet zo mee bezig." "Wij wilden er de levendigheid terugbrengen die er ooit in heeft gezeten. Het gebouw moest weer op een functionele manier in zijn omgeving komen te staan, we wilden het gebouw terug geven aan



Links. Vlnr. André van Stigt, Jet van den Heuvel, Hans Kuiper.
Rechts. Het ateliergedeelte van de Greiner heeft een eigen entree gekregen aan de Voorhelmstraat 23.



de stad, het moest weer een deel gaan uitmaken van de buurt. Wij willen laten zien welke belangrijke plaats bestaande en historische gebouwen innemen in de stad en de stedelijke samenleving. De kwaliteiten van de Greiner zijn nu weer goed zichtbaar. Dat is een groot feest.”

Twee zones

Hans Kuiper heeft als zelfstandig architect in het verleden al bij veel restauratieprojecten met Van Stigt samengewerkt. “André had het erg druk, daarom heb ik dit project voor negentig procent gedaan. Hij was natuurlijk de initiatiefnemer, maar het definitief ontwerp is door mij verder uitgevoerd.” Een voor de hand liggende keuze aangezien de filosofie van het bureau Van Stigt hem na aan het hart ligt. Kuiper: “Voordat je jouw concept op het gebouw kunt loslaten, moet je eerst weten wat je met het gebouw wilt doen. Wat kun je ermee? Dat was snel duidelijk. Er zouden kunstenaars, bedrijfjes en een maatschappelijke functie voor de buurt komen, in een gelijke verhouding. Die drie groepen kun je dan verdelen over de drie verdiepingen, waarbij elke functie zijn eigen verdieping krijgt. De kunstenaars zouden aanvankelijk op de eerste verdieping komen,

en de bedrijfjes op de hogere verdiepingen. Dat heeft echter een groot nadeel. De beeldhouwer moet dan zijn spullen naar boven slepen. En de medewerkers en klanten van de bedrijfjes moeten dan eerst langs de rumoerige en rommelige kunstenaarsverdieping. De commerciële bedrijfjes willen het gebouw juist wat representatiever houden, terwijl een kunstenaar bij wijze van spreke met een zak gips door het gebouw sjouwt. Daarom hebben we al heel snel gekozen om het gebouw in twee zones te verdelen. Er is nu een kunstenaarsvleugel, waarbij de beeldhouwer op de begane grond zit en de schilder en tekenaar op de verdiepingen. De kunstenaars hebben hun eigen nieuwe entree, een eigen trappenhuis en eigen toiletten. Het andere gebouwdeel is voor de bedrijfjes, met een eigen representatieve opgang. Het kinderdagverblijf, ook met een eigen ingang, zit op de begane grond en heeft de beschikking over twee speelplaatsen, de bedrijfjes zijn ondergebracht op de verdiepingen. Zo hebben we dat heel mooi kunnen oplossen.”

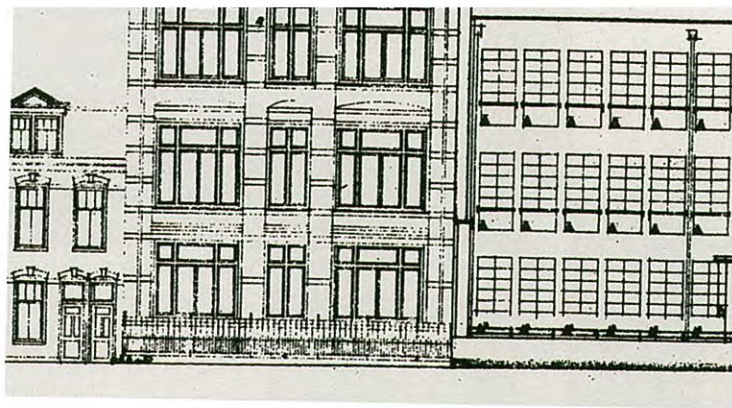
De verbouwing zelf bleek een vrij ingewikkeld project. Kuiper: “Het grootste probleem was eigenlijk dat er vrijwel geen oude bouwtekeningen meer terug te vinden waren in het gemeentelijk bouwarchief. Bovendien was het gebouw toen nog in gebruik, zaten een

Plattegrond van de bouwperioden

De oude huishoudschool met de ingang aan de Schreevoogtstraat is in 1903 gebouwd en ontworpen door de architecten J.F. Hamersfeld en S. Roog. Dick Greiner kreeg in 1931 de opdracht om deze school uit te breiden. Op 23 mei 1935 is deze feestelijk geopend met als hoofdingang Voorhelmstraat 25 en aan de Kamperstraat een ingang voor de meisjes met fietsen. Bij de restauratie in 2010 kreeg het gebouw een extra ingang voor de kunstenaars.

-  Oude gedeelte van J. F. Hamersfeld en S. Roog, 1903
-  Nieuwe gedeelte van Dick Greiner, 1935
-  Tuinen





De hoofdingang van de Haarlemse Huishoud- en Industrieschool lag tot 1935 in het oude gebouw aan de Schreevoogtstraat. Deze werd door Greiner afgesloten, zoals blijkt uit zijn originele bouwtekening (linksboven). Bij de restauratie van het pand lag het aanvankelijk in de bedoeling de entree te herstellen, hetgeen ook de artist impression laat zien (linksonder). Daar is uiteindelijk toch vanaf gezien. Na het verwijderen van de rabatdelen kwam een klokgaaf kozijn te voorschijn, dat nog kon worden gebruikt voor de raampartij.

aantal ruimtes op slot en waren de sleutels verdwenen. Daardoor konden we het gebouw niet goed inmeten, terwijl je bij de uitvoering van de plannen precieze tekeningen nodig hebt.”

Het bleek niet de enige hindernis die moest worden genomen. Kuiper: “We kwamen tot de ontdekking dat bij de bouw van de Greiner-vleugel veel materialen waren hergebruikt en dat er was afgeweken van de normale bouwmethodiek. Muren verjongden niet naar boven, maar werden juist dikker. Dat maakte het inmeten ook een stuk ingewikkelder. Dan krijg je hele rare maatverschillen of je moet het met aannames doen. Maar daar zijn we een heel eind mee gekomen. Het definitieve ontwerp was in bestek klaar terwijl we in

sommige ruimtes nooit waren geweest. Dat vroeg tijdens de uitvoering wel veel flexibiliteit van de aannemer, want tijdens het werk moest hij zaken continu aanpassen.”

Toen de verbouwing op punt van beginnen stond, konden pas de deuren van twee kamertjes grenzend aan het trappenhuis op de eerste en tweede verdieping worden geopend. “We hadden gedacht hier de toiletten te maken”, zegt Kuiper, “maar het was zo mooi wat we achter die deuren aantroffen. Dat was echt een cadeautje. We dachten: die ruimtes moeten we bewaren en herstellen zoals ze ooit geweest zijn. Dan moet je het plan wat bijsturen, we hebben hier nu de pantry's gemaakt en elders een plek gezocht voor de toiletten.

