

# Verbouwing van de Huishoud- en Industrie-School in Haarlem door Dick Greiner in 1932

onbekend  
monument

In 1932 kreeg architect Dick Greiner de opdracht om de in 1903 door Hamersfeld en Roog ontworpen Huishoud- en Industrieschool, uit te breiden. In de beperkte ruimte om de oudbouw werd de nieuwbouw ontworpen met een betonnen draagstructuur en een bakstenen gevel in een zakelijke stijl. Het gebouw aan de Voorhelmstraat is in 1999 aangewezen als Rijksmonument.

Lucas van Zuijlen

De oorspronkelijke school is aan het begin van de 20ste eeuw gebouwd, midden in de arbeiderswijk 'het Rozenprieel'. Bij de uitbreiding in de jaren dertig zijn delen van de oude school gesloopt, voornamelijk vanwege de slechte staat, de nieuwe bouwvoorschriften en de vele onpraktische hoogteverschillen. De oude school was inmiddels ingesloten tussen kleine woningen. De nieuwbouw is op twee vrijgekomen kavels tussen de woningen geplaatst, veelal in 3 of 4 bouwlagen en een centraal gelegen volume rondom het hoofdtrappenhuis met 5 bouwlagen. Door de raamverdelingen, de overstekende dakranden en bijzondere gevelelementen als balkons, ronde ramen en glazen erkers, leveren de getrapte volumes een mooie compositie op.

Aan twee zijden van het blok is in de straat de oude bakstenengevel nog zichtbaar. Delen van deze bestaan de muren zijn na de uitbereiding bepleisterd met een ruwe Terra Nova Grana. De oudbouw heeft houten kozijnen en een schuine kap, wat in duidelijk contrast is met de zakelijke nieuwbouwgevel met stalen ramen en plat dak. De architect heeft met zijn ingrepen weer zon en licht in het oude gebouw gebracht, zo schrijft hij zelf in een artikel in 1935 in het Bouwkundig Weekblad Architectura.

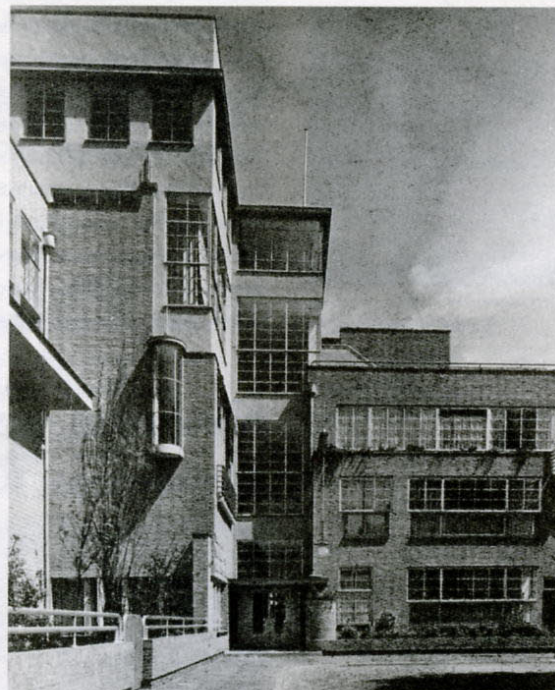
De uitbreiding van de school was een ontwerpogave met veel beperkende randvoorwaarden, zoals de voorgeschreven bouwhoogten en de aangewezen rooilijnen. Door de slappe bodem was het niet mogelijk om grote overspanningen te maken die voor leslokalen noodzakelijk zijn. Greiner, die al enige faam had verworven met meer dan 100 woningen en het unieke gebouw 'de Brink' in Betondorp in Amsterdam, kreeg van het bestuur alle vrijheid in het vaststellen van het programma. Hij heeft de binnenmuren van de nieuwbouw in betonnen kolommen (op pijlers tot 4,5 meter draagkrachtige laag) en vloeren ontworpen. Dit maakte het mogelijk om grote raampartijen te plaatsen in de hoge klaslokalen. De

gevels werden opgetrokken in een gele platte baksteen met een lage, terug liggende plint in rode baksteen.

De gangen in de school zijn ruim opgezet en op alle vloeren zijn in verschillende tinten natuursteen tegels gelegd. Vooral in het ruime trappenhuis valt er veel licht binnen door 'Mondriaan'-achtige glas-in-lood ramen. Op de ruime bordessen zijn glazen vitrines in stalen profielen gemaakt. De vensterbanken zijn betegeld met een gele tegel, de zitbanken en balies zijn betegeld met een zelfde soort tegel in een blauwe kleur. Losse kasten en andere interieurelementen zijn in hout uitgevoerd. In het gebouw, waar jaarlijks 1000 jonge vrouwen huishoudelijk onderwijs kregen, waren oorspronkelijk in enkele lokalen rijen strijkplanken of kookfornuizen opgesteld om de dames voor te bereiden op hun huishoudelijke taken in het gezin. De kleuren op de gepleisterde binnenmuren verschilden per ruimte, afhankelijk van de functie van de ruimte en de lichtinval.

Het gebouw doet vanaf 1995 geen dienst meer als school en is kort daarna in gebruik genomen als atelierruimte voor kunstenaars. Deze proberen met een in 1998 opgerichte stichting, na de aankomende, noodzakelijke grote onderhoudsbeurt, de atelierfunctie in het gebouw te behouden, wat de monumentale karakteristieken van het pand ten goede zal komen.

De kunstenaars hebben een voorkeur voor hoge, lichte ruimten en nemen genoeg met enkel glas en versleten natuurstenen traptreden en vloeren. Deze atelierfunctie verdient wat het oorspronkelijke, monumentale gebouw betreft de voorkeur boven het verbouwen/renoveren tot woningen of bedrijfsruimten, waarbij strengere eisen zullen worden gesteld en beeldbepalende ingrepen onvermijdelijk zullen zijn. ■



Archieffoto's van de ingang aan de Voorhelmstraat, een kooklokaal en de ruime trap met glas-in-lood ramen en een vitrine op de bordessen



Foto's: NAI

